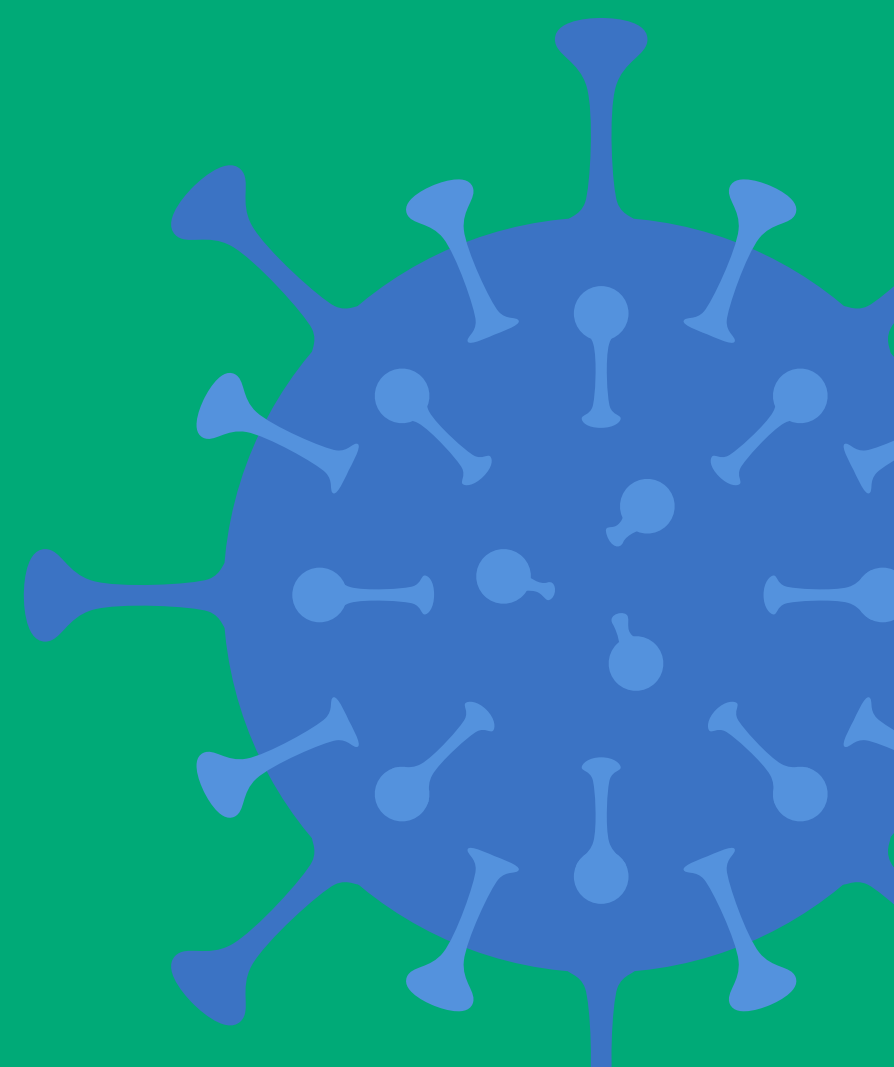


Universidade
Tuiuti do
Paraná

Protocolos de Biossegurança

Covid-19 e Influenza

2022.1

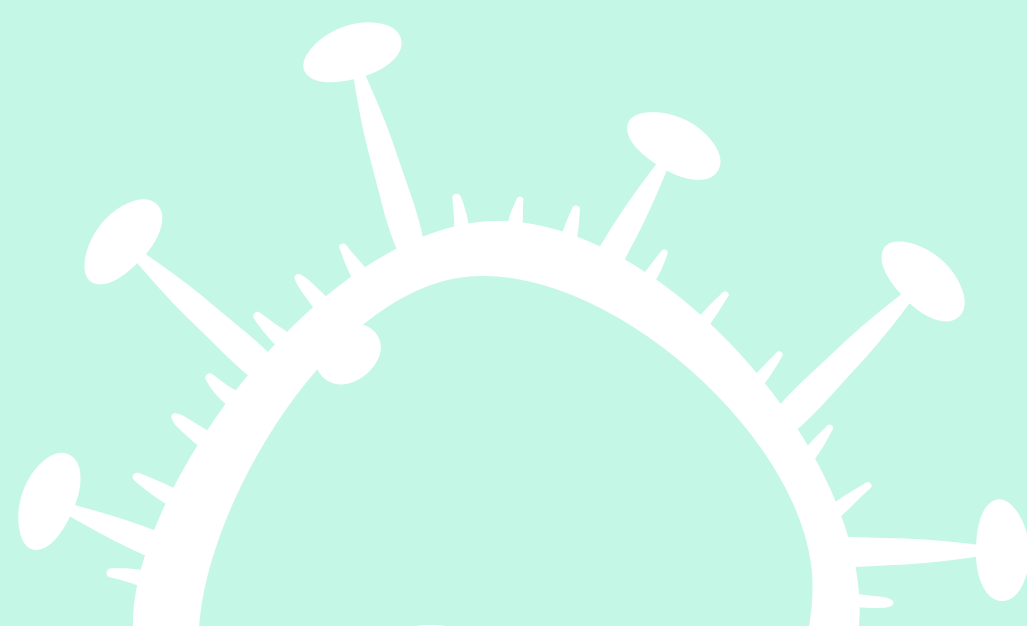


Documento elaborado pelo Comitê de Crises e Contingências da Universidade Tuiuti do Paraná

Objetivo: O Protocolo de Biossegurança da Universidade Tuiuti do Paraná apresenta e orienta os docentes, discentes e colaboradores técnico-administrativos para as medidas de segurança que visam a diminuição da propagação da COVID-19 e Influenza.

As ações aqui propostas, seguem as orientações dos órgãos municipais, estaduais e federais e são atualizadas com periodicidade, sempre verificando as condições sanitárias do momento.

As ações propostas no Protocolo de Biossegurança levam em consideração o decreto 420/2022, emitido pela Prefeitura Municipal de Curitiba em 28 de março.

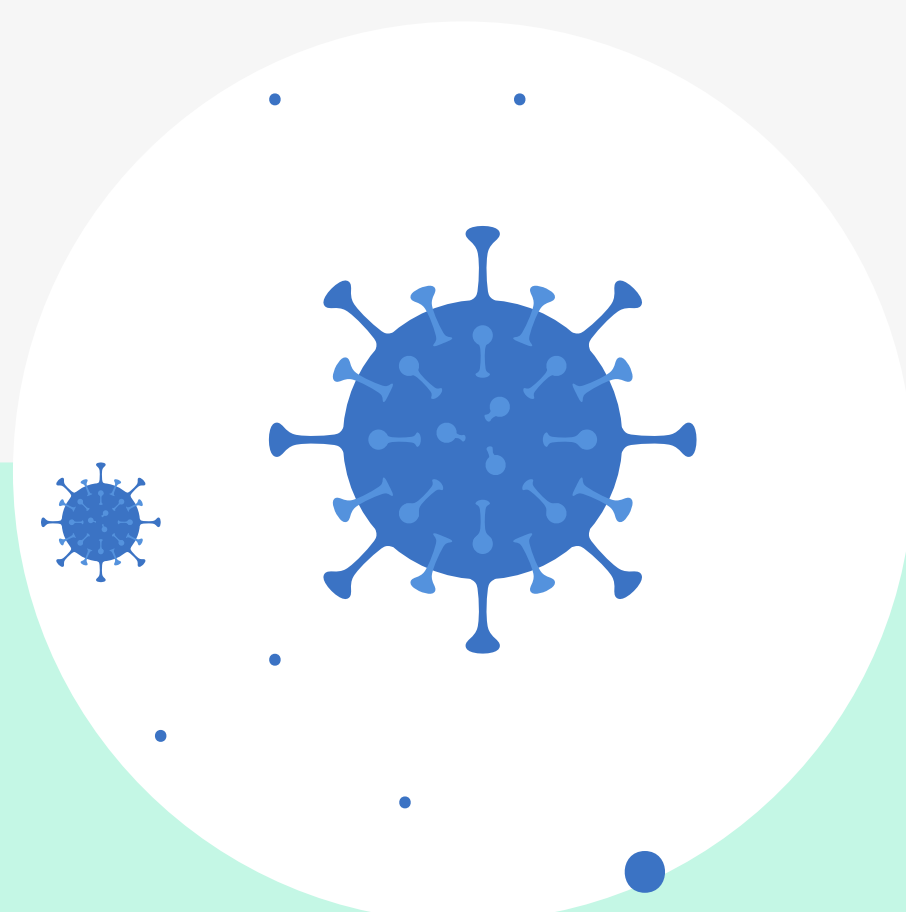


Formas de Contágio:

COVID-19 e Influenza

O novo coronavírus (Sars Cov 2) e os vírus Influenza A e B são transmitidos de uma pessoa contaminada para outras por meio dos seguintes contatos:

- a. Gotículas de saliva contaminada
- b. Espirro/Tosse
- c. Contato físico com pessoas contaminadas;
- d. Contaminação destes vírus por meio de objetos e/ou superfícies contaminados



Protocolos

A – Uso da máscara

- Ao utilizar a máscara, ela deve cobrir a boca e o nariz e estar bem vedada (ver ilustração)
- **O uso da máscara está liberado em ambiente interno e externo, exceto:**
 - a) Locais de serviço na área da saúde, como hospitais, farmácias e clínicas.

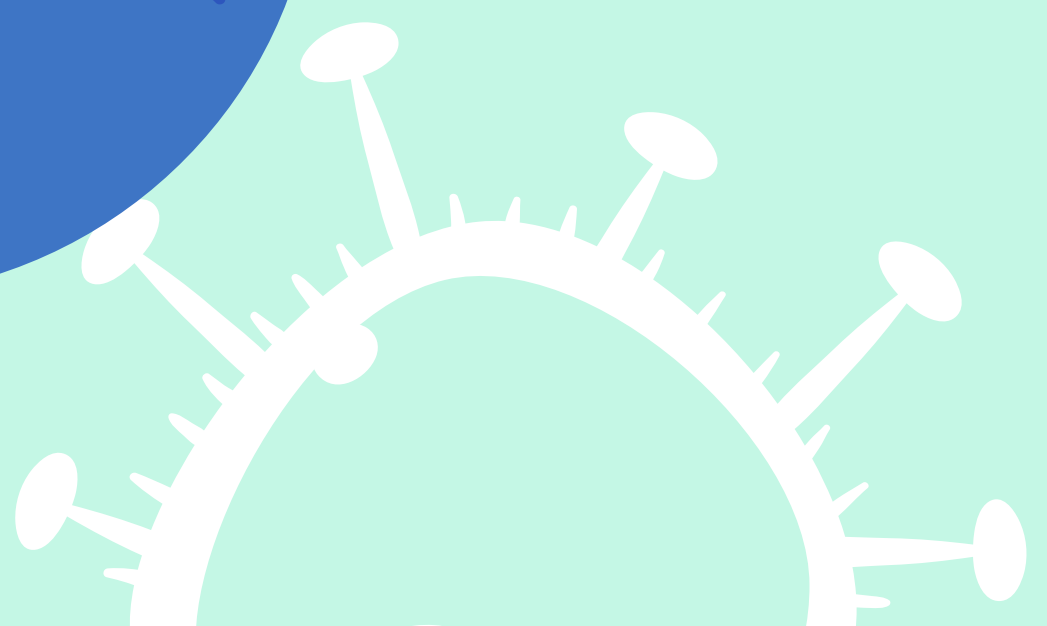
Na Universidade Tuiuti é obrigatório o uso de máscara em todas as clínicas e laboratórios.

B. Ambientes da Universidade Tuiuti

- Deixe as portas e janelas abertas
- Evite contatos físicos como abraços, beijos e aperto de mãos

C. Entrada Geral

- Higienize as mãos. Na entrada dos blocos da Universidade estão disponibilizados os totens de álcool com pedal, além dos dispensers ao longo dos corredores;



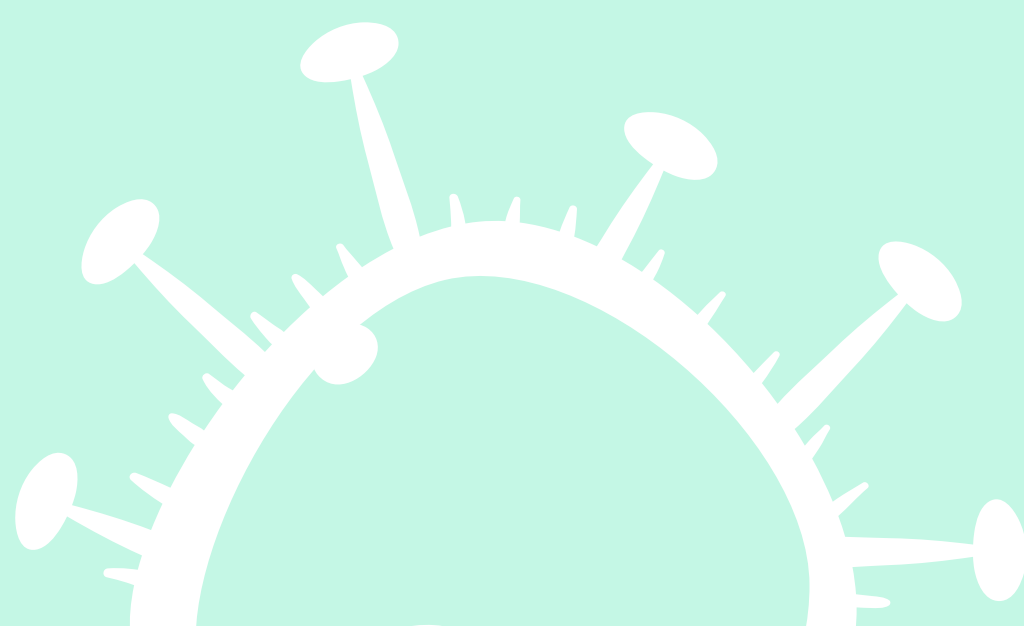
D. Entrada nas Clínicas

- Só serão permitidos os atendimentos com horário marcado;
- Além do uso de máscara, será obrigatória a apresentação do comprovante de vacinação para todos os atendentes (professores e alunos) e pacientes;

Observação: o protocolo com as especificidades das clínicas de atendimento da Universidade Tuiuti do Paraná está à disposição das mesmas e dos coordenadores de curso.

E. Protocolos Gerais

- Não compartilhe objetos como copos, talheres e demais itens pessoais;
- Evite tocar os olhos, nariz e boca;
- O consumo de água nos bebedouros deve ser realizado com recipientes de uso individual.
- Solicitamos o certificado de vacinação completa da COVID-19:
- Os alunos devem encaminhar via portal, conforme comunicado;
- Os professores e colaboradores técnico-administrativos devem encaminhar para o email rh@utp.br, sempre que ocorrer a atualização vacinal.



Higienização das Mãos:

Fonte: Anvisa

- a. Abra a torneira e molhe as mãos, evitando encostar na pia;
- b. Aplique na palma da mão quantidade suficiente de sabonete líquido para cobrir todas as superfícies das mãos;
- c. Ensaboe as palmas das mãos, friccionando-as entre si;
- d. Esfregue a palma da mão direita contra o dorso da mão esquerda (e vice-versa) entrelaçando os dedos
- e. Entrelace os dedos e friccione os espaços interdigitais
- f. Esfregue o dorso dos dedos de uma mão com a palma da mão oposta (e vice-versa), segurando o polegar, com movimento de vai e vem;



- g. Esfregue o polegar direito, com o auxílio da palma da mão esquerda (e vice-versa), utilizando movimentos circulares;
- h. Friccione as polpas digitais e unhas da mão esquerda contra a palma da mão direita, fechada em concha (e vice-versa), fazendo movimentos circulares;
- i. Esfregue o punho esquerdo, com o auxílio da palma da mão direita (e vice-versa), utilizando novamente movimentos circulares;
- j. Enxágue as mãos, retirando os resíduos de sabonete. Evite o contato direto das mãos ensaboadas com a torneira;
- k. Seque as mãos com papel-toalha descartável, iniciando pelas mãos e seguindo pelos punhos.
- l. Totens e dispensers com álcool 70% estarão localizados na entrada dos blocos para a desinfecção das mãos com frequência.



Casos confirmados de COVID-19 e Influenza

Possui exame confirmando uma e/ou as duas doenças?

SIM



Afastar imediatamente de acordo com o atestado médico

Redução para 7 dias de afastamento se estiver sem febre há 24 horas e/ou sem o uso de medicamento antitérmicos, e com remissão dos sinais e sintomas respiratórios

NÃO

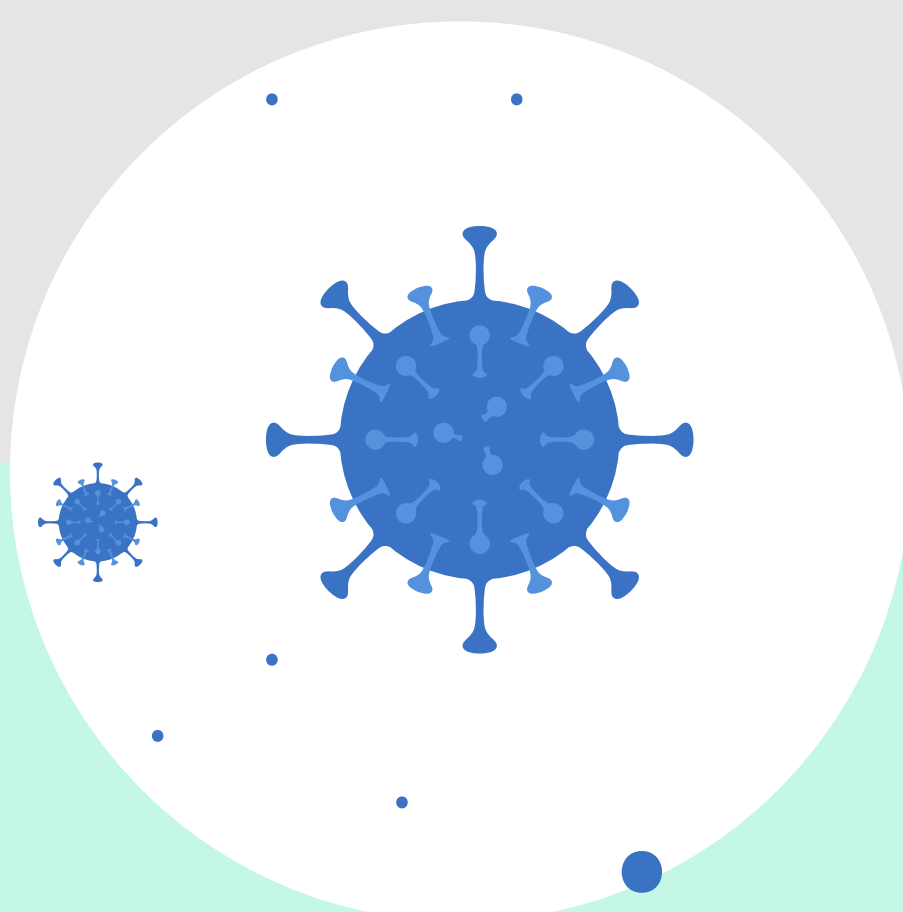


Retornar às atividades

Os casos da área da saúde serão avaliados individualmente junto ao Comitê de Crises e Contingências da Universidade Tuiuti do Paraná para, se necessário, procedimentos diferenciados;

Os alunos da Universidade Tuiuti do Paraná devem informar seus coordenadores de cursos;

Os colaboradores da Universidade Tuiuti do Paraná devem informar ao gestor direto;



Casos suspeitos de COVID- 19 e Influenza

Apresenta alguns dos sintomas relacionados as doenças ou teve contato com pessoas confirmadas?

SIM

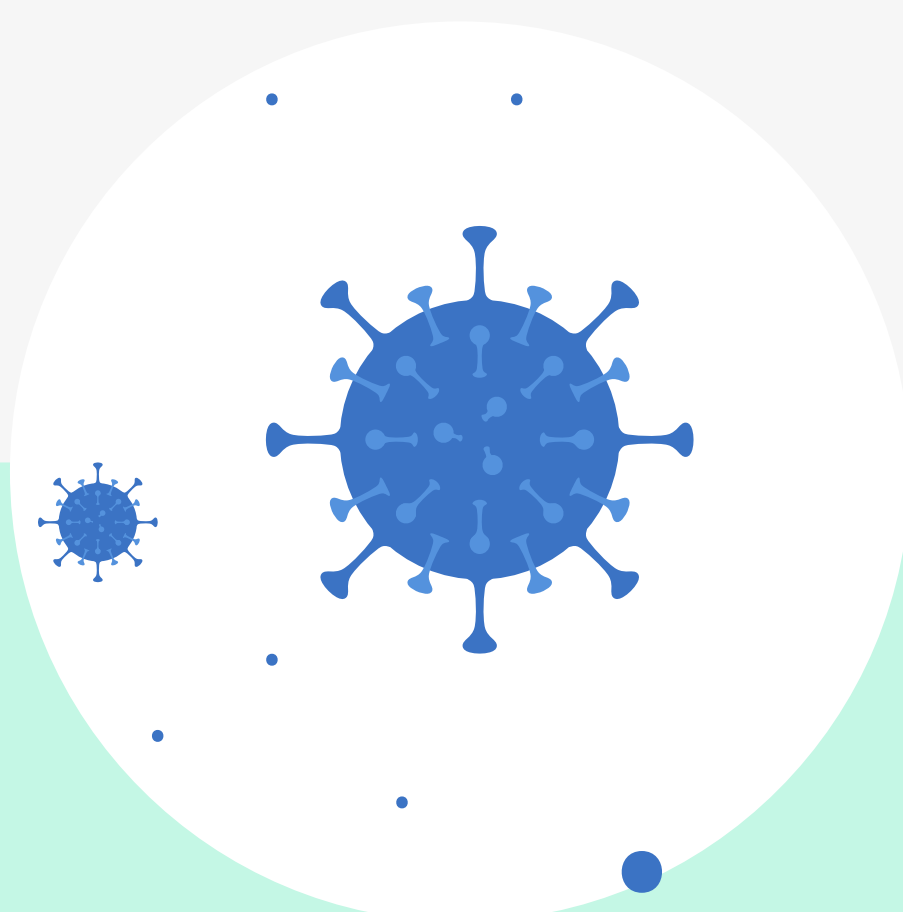


Utilizar a máscara durante toda a permanência na Tuiuti e procure seguir as orientações médicas.

NÃO



Retornar às atividades



Integrantes do Comitê de Crise e Contingências

Amanda Cristina de Macedo

Camille Rangel Santos

Diego Augusto de Brito Malucelli

Edmilson da Silva Campos

Eurides de Souza

Jô Tatiana Botega Ribas da Silva

Samantha Filipin

Katia Zoghbi Ospedal

Livia Belache Rangel

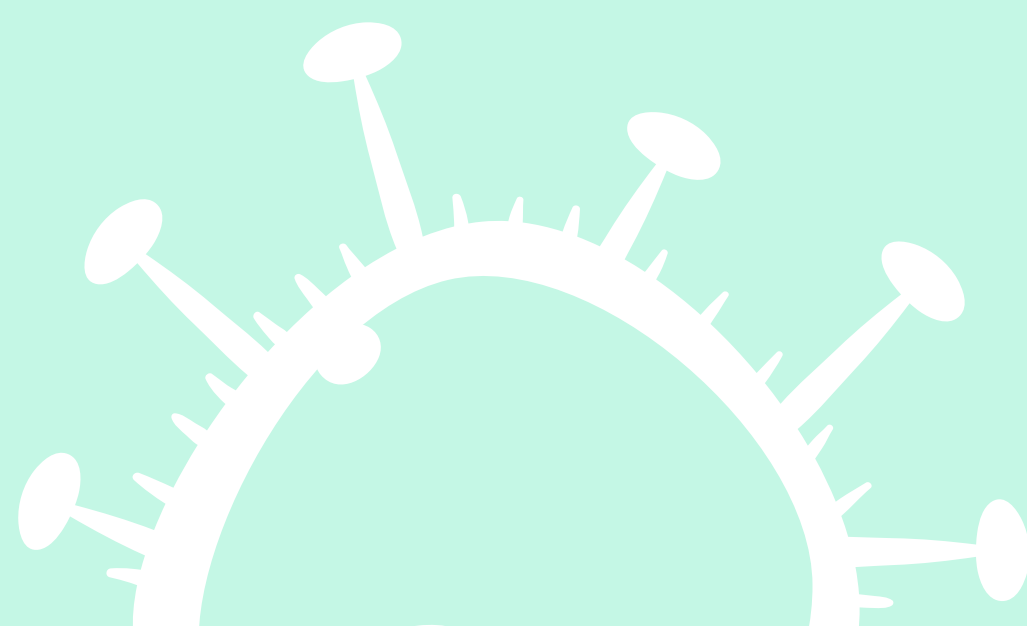
Maria Helena Moretto

Milton José Schwerz

Luciana Oleinik

Sandra Maria da Silva Leite

Sebastião Andrade de Jesus





**Universidade
Tuiuti do
Paraná**