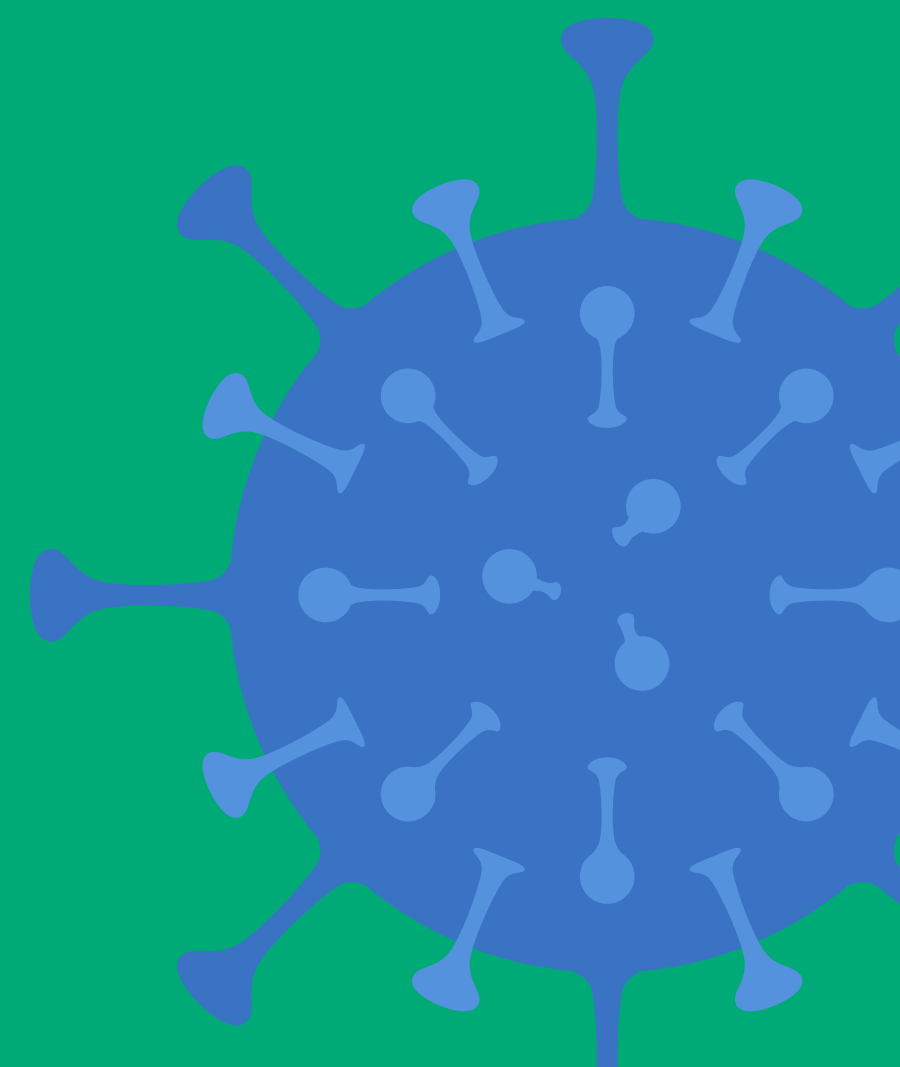


Universidade
Tuiuti do
Paraná

Protocolos de Biossegurança

Covid-19 e Influenza

2022.1



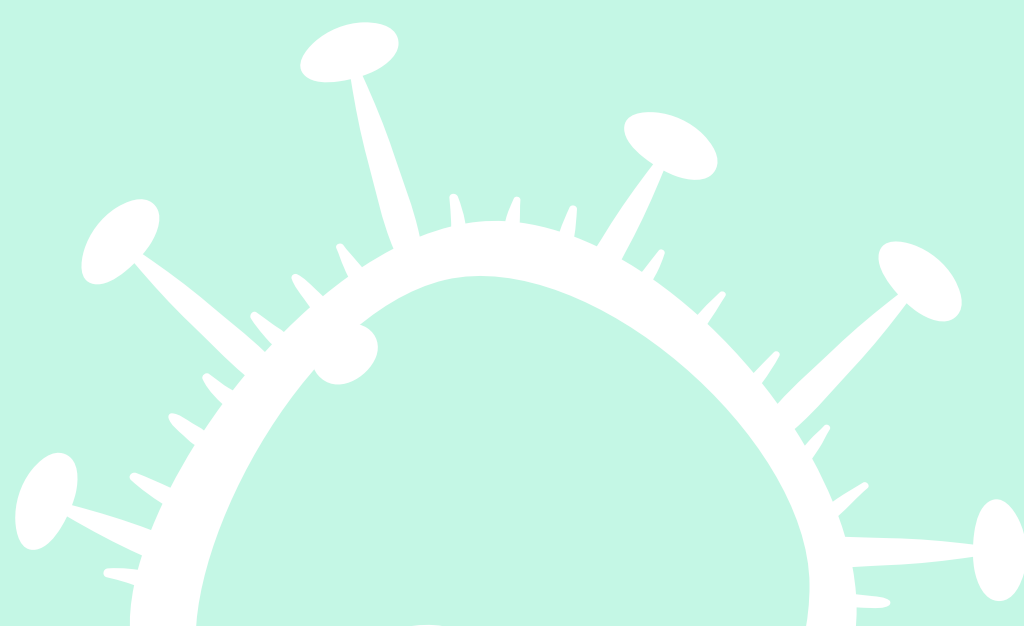
Documento elaborado pelo Comitê de Crises e Contingências da Universidade Tuiuti do Paraná

Fevereiro/2022

Objetivo: O Protocolo de Biossegurança da Universidade Tuiuti do Paraná apresenta e orienta os docentes, discentes e colaboradores técnico-administrativos para as medidas de segurança que visam a diminuição da propagação da COVID-19 e Influenza.

As ações aqui propostas, seguem as orientações dos órgãos municipais, estaduais e federais e são atualizadas com periodicidade, sempre verificando as condições sanitárias do momento.

As ações propostas no Protocolo de Biossegurança levam em consideração a portaria interministerial nº 14, publicada em 25 de janeiro de 2022 e as condições pandêmicas, como aumento considerável do número de casos de COVID-19 e Influenza e o aumento expressivo da taxa de transmissibilidade e internamentos causados pelas novas variantes.

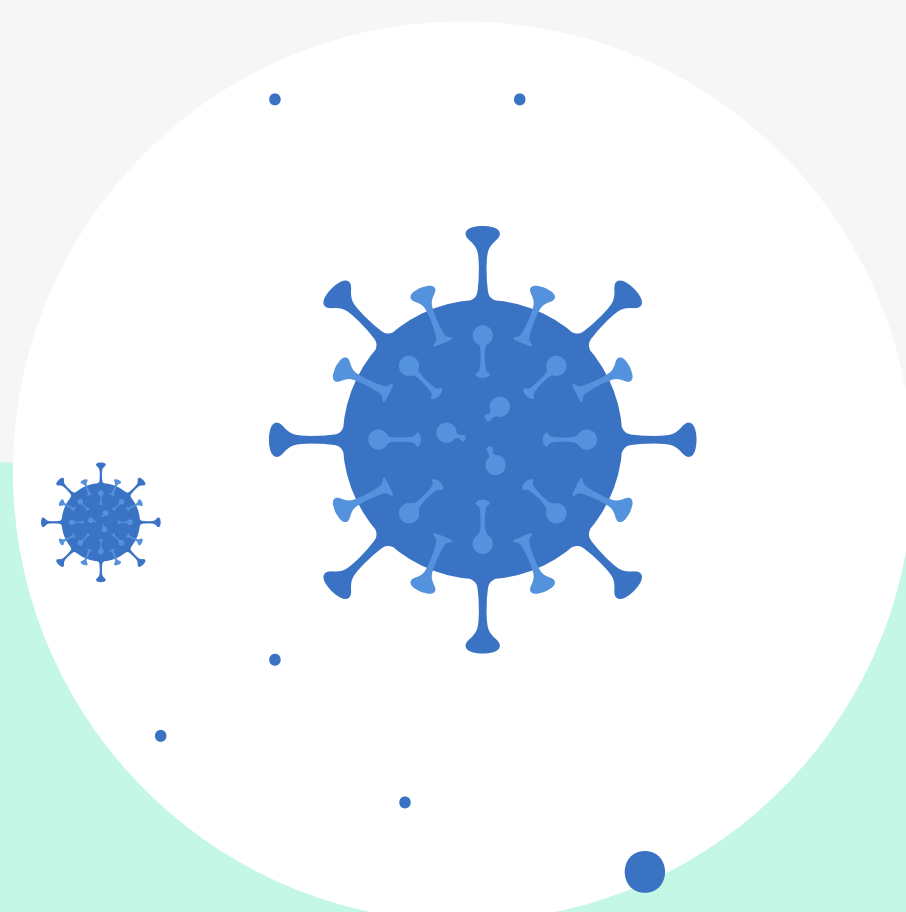


Formas de Contágio:

COVID-19 e Influenza

O novo coronavírus (Sars Cov 2) e os vírus Influenza A e B são transmitidos de uma pessoa contaminada para outras por meio dos seguintes contatos:

- a. Gotículas de saliva contaminada
- b. Espirro/Tosse
- c. Contato físico com pessoas contaminadas;
- d. Contaminação destes vírus por meio de objetos e/ou superfícies contaminados



Protocolos

A – Uso da máscara

- É obrigatório o uso correto da máscara durante toda a permanência nas dependências da Universidade Tuiuti do Paraná. Esse protocolo é válido para professores, alunos e colaboradores;
- É recomendada a troca da máscara a cada três horas ou quando a mesma estiver úmida;
- A máscara deve cobrir a boca e o nariz e estar bem vedada (ver ilustração)
- Ao retirá-la, evite encostar na parte frontal. A maneira correta é pelo elástico;
- Durante as refeições, a máscara deve ser guardada em um saco plástico com os elásticos (amarrações) para fora;
- As máscaras, descartáveis ou com vida útil expiradas, devem ser descartadas no lixo orgânico.



B. Ambientes da Universidade Tuiuti

- Deixe as portas e janelas abertas
- Evite contatos físicos como abraços, beijos e aperto de mãos

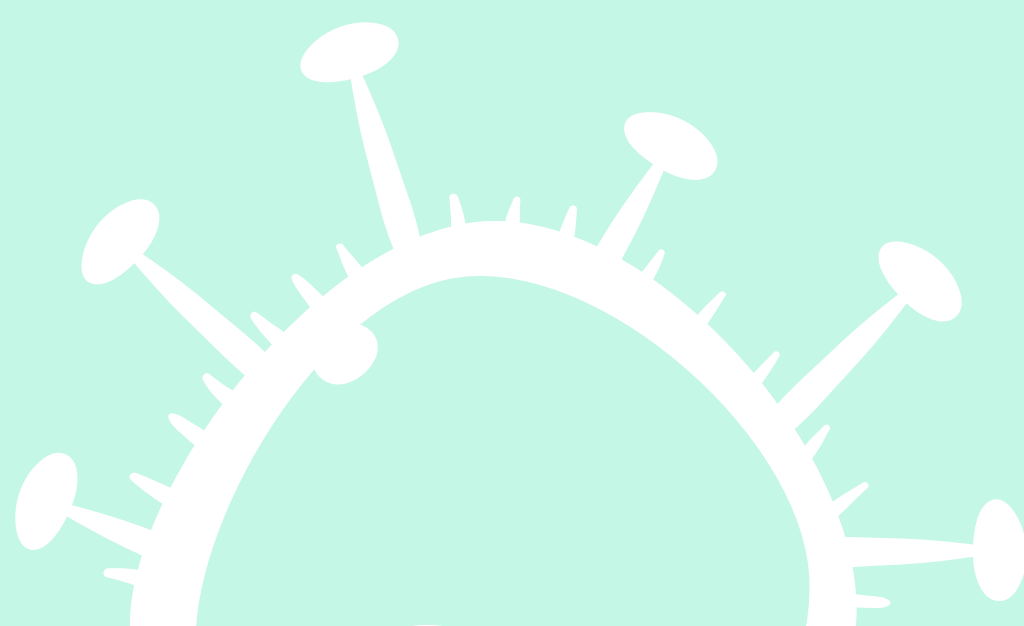
C. Entrada Geral

- Higienize as mãos. Na entrada dos blocos da Universidade estão disponibilizados os totens de álcool com pedal, além dos dispensers ao longo dos corredores;

D. Entrada nas Clínicas

- Só serão permitidos os atendimentos com horário marcado;
- Evite chegar com antecedência, assim as aglomerações não acontecerão;
- Além do uso de máscara, será obrigatória a apresentação do comprovante de vacinação ou o exame RT-PCR negativo de até 48 horas para todos os atendentes (professores e alunos) e pacientes;

Observação: o protocolo com as especificidades das clínicas de atendimento da Universidade Tuiuti do Paraná está à disposição das mesmas e dos coordenadores de curso.



E. Protocolos Gerais

- Não compartilhe objetos como copos, talheres e demais itens pessoais;
- Evite tocar os olhos, nariz e boca;
- Em filas, respeite o distanciamento;
- O consumo de água nos bebedouros deve ser realizado com recipientes de uso individual.
- Solicitamos o envio do comprovante de vacinação completa da COVID-19:
- Os alunos devem encaminhar via portal, conforme comunicado;
- Os professores e colaboradores técnico-administrativos devem encaminhar para o email rh@utp.br, sempre que ocorrer a atualização vacinal.



Higienização das Mãos:

Fonte: Anvisa

- a. Abra a torneira e molhe as mãos, evitando encostar na pia;
- b. Aplique na palma da mão quantidade suficiente de sabonete líquido para cobrir todas as superfícies das mãos;
- c. Ensaboe as palmas das mãos, friccionando-as entre si;
- d. Esfregue a palma da mão direita contra o dorso da mão esquerda (e vice-versa) entrelaçando os dedos
- e. Entrelace os dedos e friccione os espaços interdigitais
- f. Esfregue o dorso dos dedos de uma mão com a palma da mão oposta (e vice-versa), segurando o polegar, com movimento de vai e vem;



g. Esfregue o polegar direito, com o auxílio da palma da mão esquerda (e vice-versa), utilizando movimentos circulares;

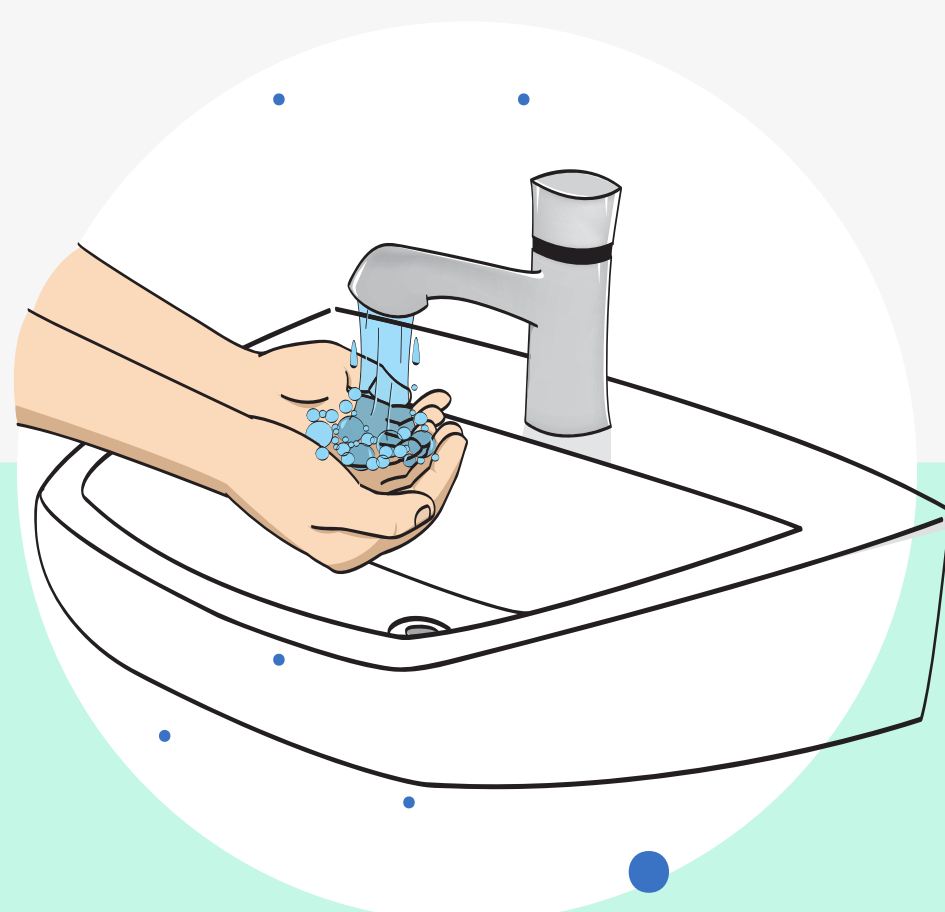
h. Friccione as polpas digitais e unhas da mão esquerda contra a palma da mão direita, fechada em concha (e vice-versa), fazendo movimentos circulares;

i. Esfregue o punho esquerdo, com o auxílio da palma da mão direita (e vice-versa), utilizando novamente movimentos circulares;

j. Enxágue as mãos, retirando os resíduos de sabonete. Evite o contato direto das mãos ensaboadas com a torneira;

k. Seque as mãos com papel-toalha descartável, iniciando pelas mãos e seguindo pelos punhos.

l. Totens e dispensers com álcool 70% estarão localizados na entrada dos blocos para a desinfecção das mãos com frequência.



Casos confirmados de COVID-19 e Influenza

Possui exame confirmando uma e/ou as duas doenças?

SIM



Afastar imediatamente por dez dias ou de acordo com o atestado médico

Redução para 7 dias de afastamento se estiver sem febre há 24 horas e/ou sem o uso de medicamento antitérmicos, e com remissão dos sinais e sintomas respiratórios

NÃO

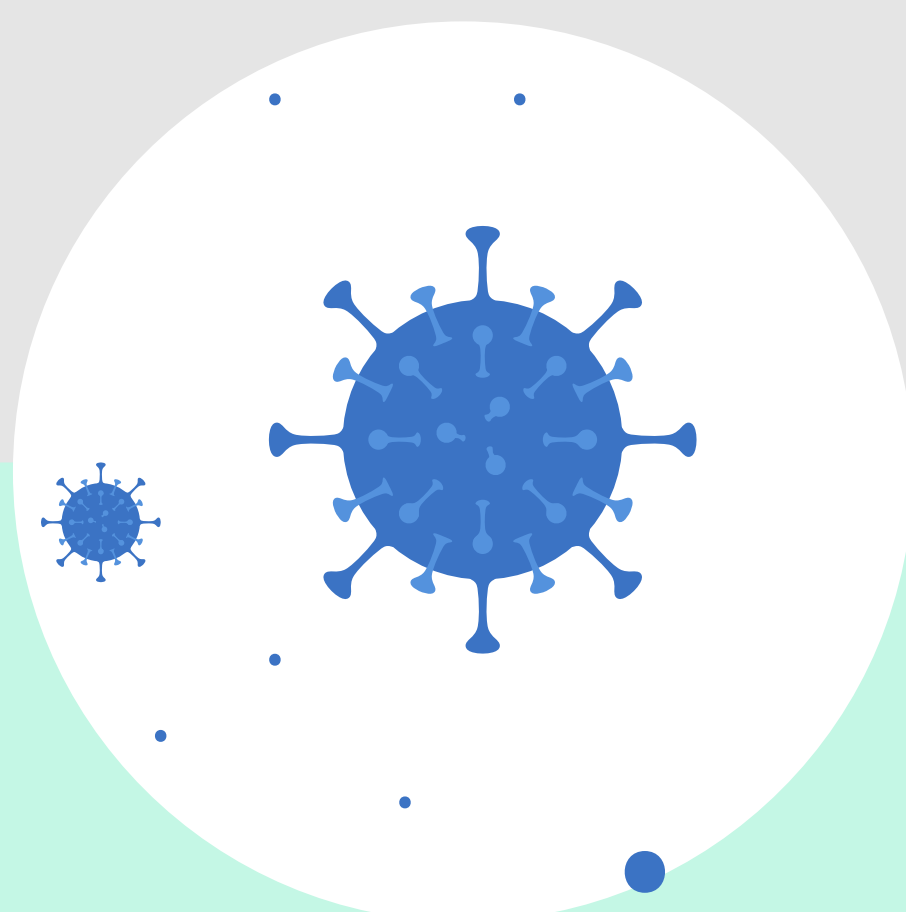


Retornar às atividades

Os casos da área da saúde serão avaliados individualmente junto ao Comitê de Crises e Contingências da Universidade Tuiuti do Paraná para, se necessário, procedimentos diferenciados;

Os alunos da Universidade Tuiuti do Paraná devem informar seus coordenadores de cursos e/ou supervisores;

Os colaboradores da Universidade Tuiuti do Paraná devem informar ao R.H. e ao gestor direto;



Casos suspeitos de COVID-19 e Influenza

Apresenta alguns dos sintomas relacionados as doenças ou teve contato com pessoas confirmadas?

SIM



Isolamento imediato de três dias, confirmação da doença e afastamento por dez dias.

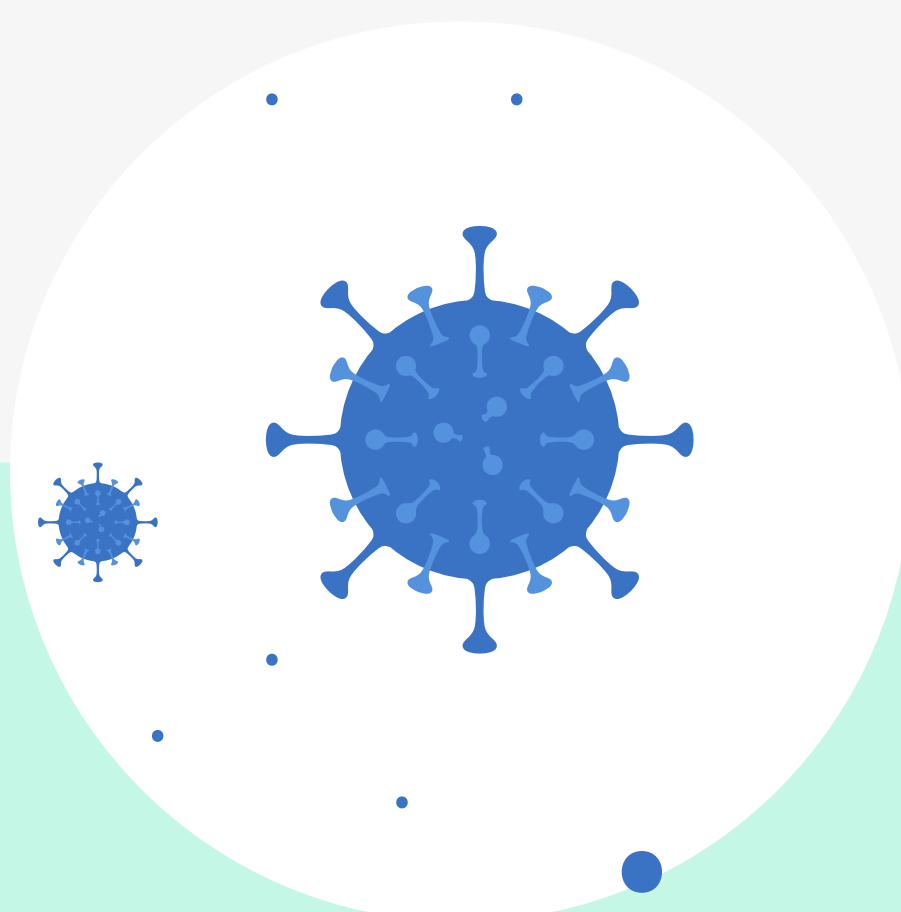
Redução para 7 dias de afastamento se estiver sem febre há 24 horas e/ou sem o uso de medicamento antitérmicos, e com remissão dos sinais e sintomas respiratórios

Em caso de resultado negativo no exame, retornar imediatamente para as atividades

NÃO



Retornar às atividades



Casos de contato com confirmados

Teve contato sem ambos utilizarem máscara facial ou a utilizarem de forma incorreta e/ou contato físico direto, como aperto de mãos, abraços ou outros tipos de contato e/ou compartilhou o mesmo ambiente domiciliar

SIM



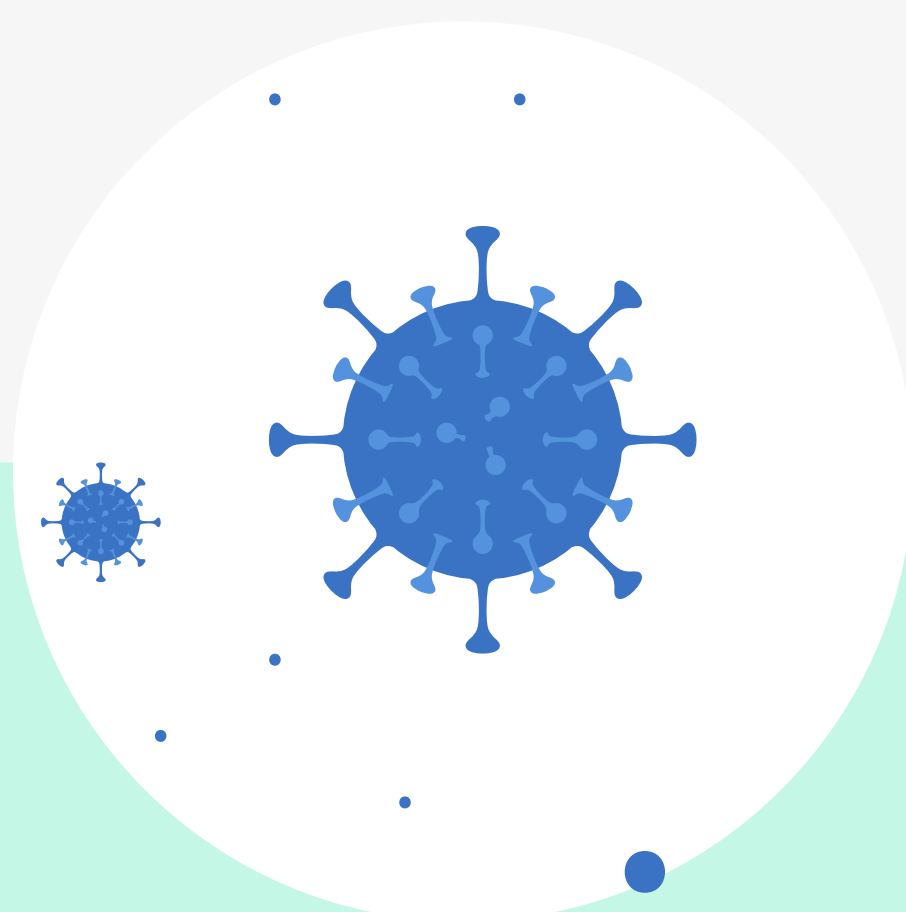
Afastamento de três dias para a realização de exames - Em caso positivo afastamento de dez dias ou conforme atestado médico.

Redução para 7 dias de afastamento se estiver sem febre há 24 horas e/ou sem o uso de medicamento antitérmicos, e com remissão dos sinais e sintomas respiratórios.

NÃO



Retornar às atividades



Casos de contato com casos suspeitos

Teve contato sem ambos utilizarem máscara facial ou a utilizarem de forma incorreta e/ou contato físico direto, como aperto de mãos, abraços ou outros tipos de contato e/ou compartilhou o mesmo ambiente domiciliar

SIM



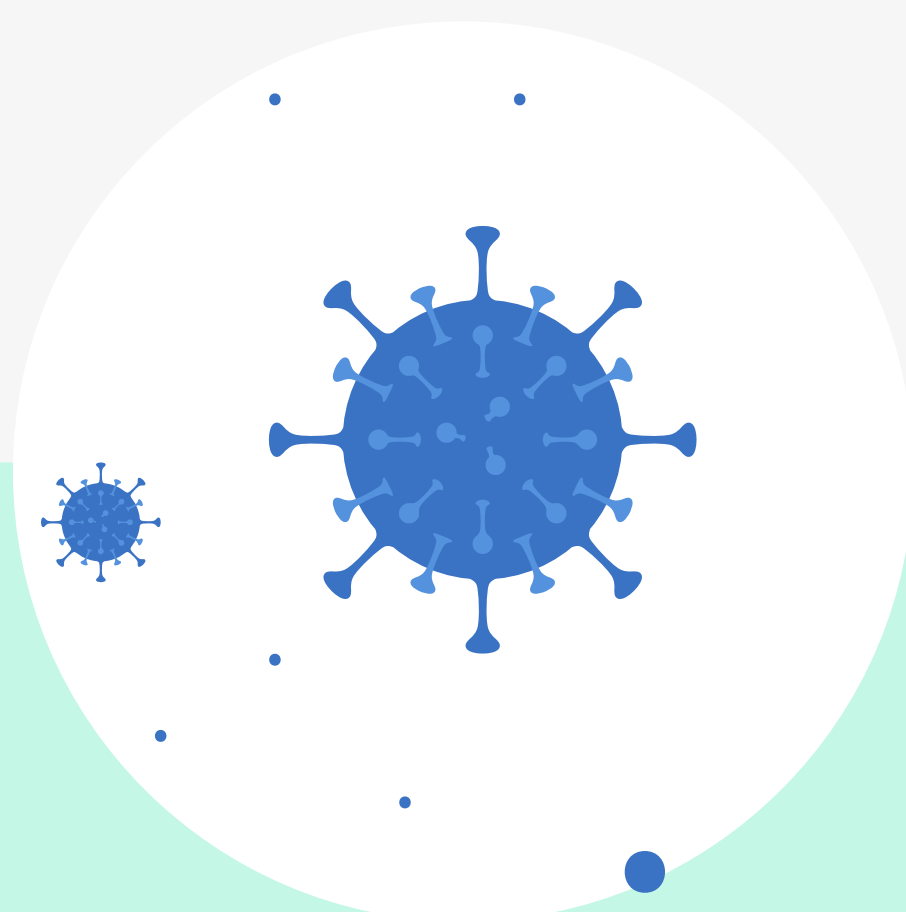
Afastamento de três dias para a realização de exames - Em caso positivo afastamento de dez dias ou conforme atestado médico.

Redução para 7 dias de afastamento se estiver sem febre há 24 horas e/ou sem o uso de medicamento antitérmicos, e com remissão dos sinais e sintomas respiratórios

NÃO



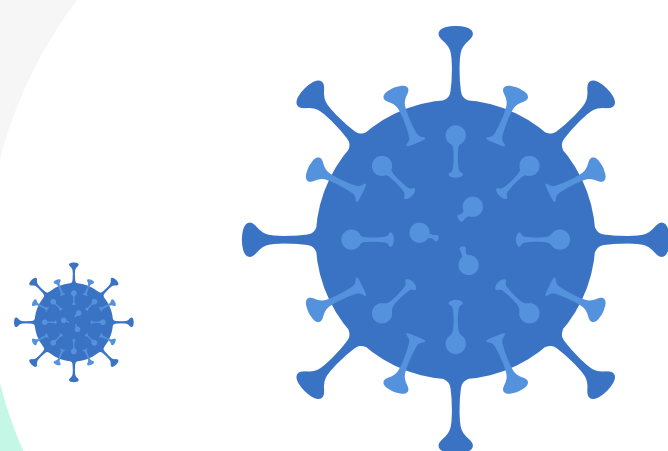
Retornar às atividades



Como contar os dias de afastamento?

Considerar a partir de 24 horas após o último dia de contato com o contaminado ou 24 horas após o primeiro sintoma.

Obs: as informações acima mencionadas foram baseadas na Portaria Interministerial nº 14 de 25 de janeiro de 2022.



Integrantes do Comitê de Crise e Contingências

Amanda Cristina de Macedo

Camille Rangel Santos

Diego Augusto de Brito Malucelli

Edmilson da Silva Campos

Eurides de Souza

Jô Tatiana Botega Ribas da Silva

Samantha Filipin

Katia Zoghbi Ospedal

Livia Belache Rangel

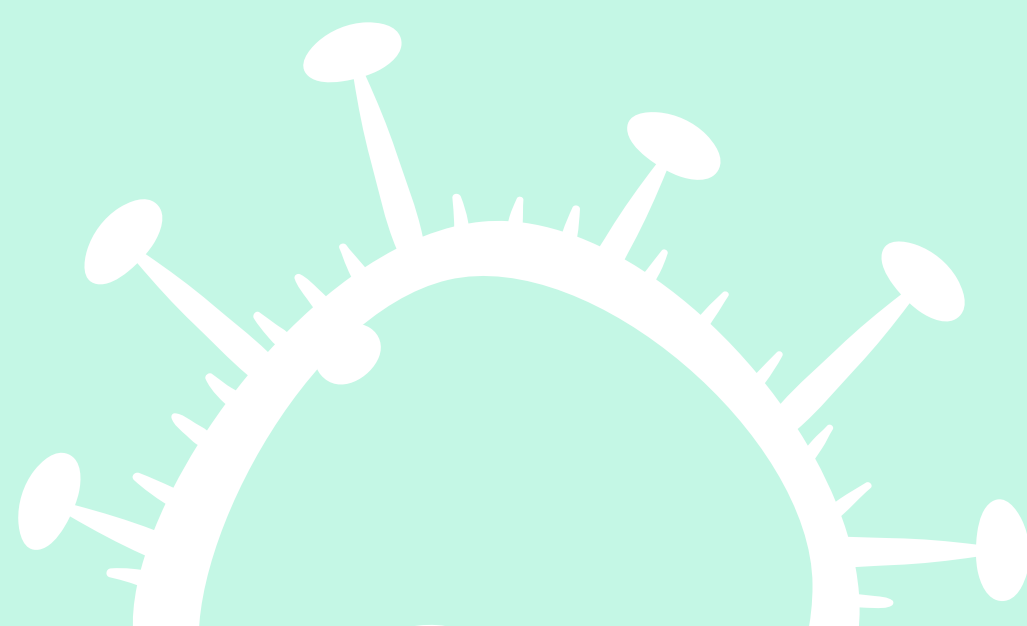
Maria Helena Moretto

Milton José Schwerz

Luciana Oleinik

Sandra Maria da Silva Leite

Sebastião Andrade de Jesus





**Universidade
Tuiuti do
Paraná**